

# SlimFix<sup>XT</sup>® Riet

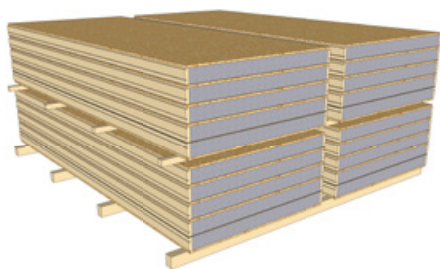
## Verwerkingsvoorschrift schroefdakelement voor hellende daken met riet

**Toepassing:** Dakelement t.b.v. rieten schroefdaken voor zowel gordingkappen als sporenkappen

**Product-omschrijving:** Voor technische informatie zie Info-map hoofdstuk Hellende daken, of brochure: IsoBouw dakelementen, of website: [www.isobouw.nl/SlimFixXTRiet](http://www.isobouw.nl/SlimFixXTRiet)



SlimFix® Riet dient te worden verwerkt door vakbekwame personen conform deze verwerkingsvoorschriften. Foutieve montage/verwerking en het niet opvolgen van deze voorschriften kan ertoe leiden dat het SlimFix® Riet dakelement beschadigd raakt, danwel dat hierdoor andersoortige schade ontstaat. Neem bij twijfel contact op met de vakhandel of met onze technische afdeling.



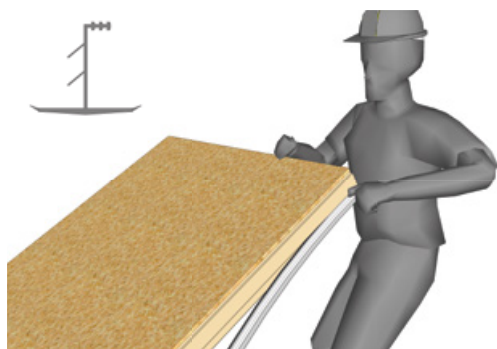
### Opslag

- Het pakket tenminste 150 mm vrijhouden van de grond. Ondersteuning h.o.h. maximaal 750 mm.
- Bij **opslag buiten, de dakelementen afdekken** (om de elementen droog te houden en om eventuele verkleuring van de witte zijzijde te voorkomen); opslaan onder dekzeilen, waarvan de zijkant is teruggeslagen ten behoeve van optimale ventilatie.
- **Echter nooit stapels die (nog) niet droog zijn onder dekzeil verpakken!!**
- Wanneer de elementen (nog) niet droog zijn, niet verwerken.



### Transport op de bouwplaats

- Korte dakelementen kunnen handmatig getransporteerd worden.
- De dakelementen bij handtransport omgekeerd (dus met de witte kant naar boven) over de muurplaat naar boven schuiven; daarna kantelen.
- Voor dakelementen met een gewicht van meer dan 50 kg, wordt geadviseerd conform A-blad "Kappen" deze te transporteren met behulp van een (lichte) hijskraan. Gebruik hiervoor een HTZ dakplatenklem.
- Bij kraantransport door middel van een evenaar de gewichtsbelasting spreiden.



### Montage

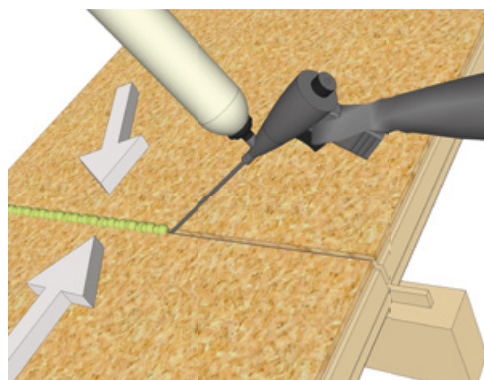
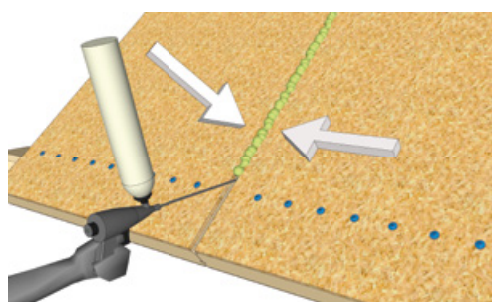
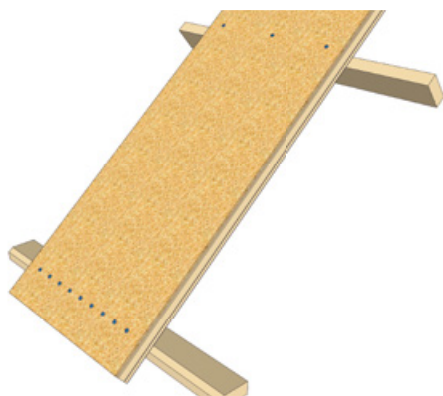
- Door voorzichtig leggen van de platen worden beschadigingen aan de witte zijzijde met geïntegreerde damprem voorkomen.
- Direct voorafgaand aan de montage het speciale rietprofiel aanbrengen (dit profiel heeft naast een esthetische ook een afdichtingsfunctie).
- De elementen alleen droog verwerken.
- Het eerste element ca. 10 mm vrijhouden van de bouwmuur, de volgende elementen zo strak mogelijk tegen elkaar schuiven.
- Bij een dwarsnaad (stuiknaad) in gordingkappen een afstandslatje 10x30 mm aanbrengen. Voor de afwerking daarvan: zie onder "Afwerking".
- \* Door de geïntegreerde damprem zijn IsoBouw SlimFix® Riet elementen gevoeliger voor beschadigingen dan SlimFix® elementen.

**IsoBouw**

**Innovatie in isolatie**

# SlimFix<sup>XT</sup>® Riet

## Toepassing SlimFix<sup>XT</sup>® Riet op gordingkappen



### Bevestiging

- De dakelementen bevestigen d.m.v. schroeven op elke kruising van element en gording 3 stuks.

Type element	Schroeven (mm)
SlimFix <sup>XT</sup> ® Riet 2.5+4.0	Ø 6 x 140
SlimFix <sup>XT</sup> ® Riet 3.0+4.0	Ø 6 x 160
SlimFix <sup>XT</sup> ® Riet 3.5+4.0	Ø 8 x 180
SlimFix <sup>XT</sup> ® Riet 4.0+4.0	Ø 8 x 200
SlimFix <sup>XT</sup> ® Riet 4.5+4.0	Ø 8 x 220
SlimFix <sup>XT</sup> ® Riet 5.5+4.0	Ø 8 x 260
SlimFix <sup>XT</sup> ® Riet 6.3+4.0	Ø 8 x 280

- Voor het opnemen van afschuifkrachten dienen extra schroeven geplaatst te worden op de muurplaat, zie Tabel 1.
- Plaats en aantallen worden bepaald door gordingen (berekend op enkele of dubbele buiging), dakhelling, lengte dakschild, hoogte van het dak en aantal gordingen.
- Voor de waarden in Tabel 1 gelden de volgende uitgangspunten: veiligheidsklasse 2, locatie onbebouwd, maximale nokhoogte 9000 mm, opleglengte > 30 mm.
- Bij andere uitgangspunten IsoBouw Systems raadplegen.

Tabel 1. Benodigde extra of schroeven op de muurplaat

Dakhelling	Typen 2.5+4.0 en 3.0+4.0					Alle overige typen				
	Aantal schroeven Ø 6, (afh. lengte dakvlak in meters)*					Aantal schroeven Ø 8, (afh. lengte dakvlak in meters)*				
	t/m 3,5	3,5 t/m 4,5	4,5 t/m 5,5	5,5 t/m 6,5	6,5 t/m 7,5	t/m 3,5	3,5 t/m 4,5	4,5 t/m 5,5	5,5 t/m 6,5	6,5 t/m 7,5
30°	1	2	3	4	5	1	2	2	3	4
35°	2	3	4	5	7	1	2	3	4	5
40°	2	4	5	6	8	2	3	4	5	6
45°	3	4	6	7	9	2	3	4	5	6
50°	3	5	6	8	10	2	4	5	6	7
55°	4	5	7	9	11	3	4	5	6	8
60°	4	6	8	9	11	3	4	5	7	8

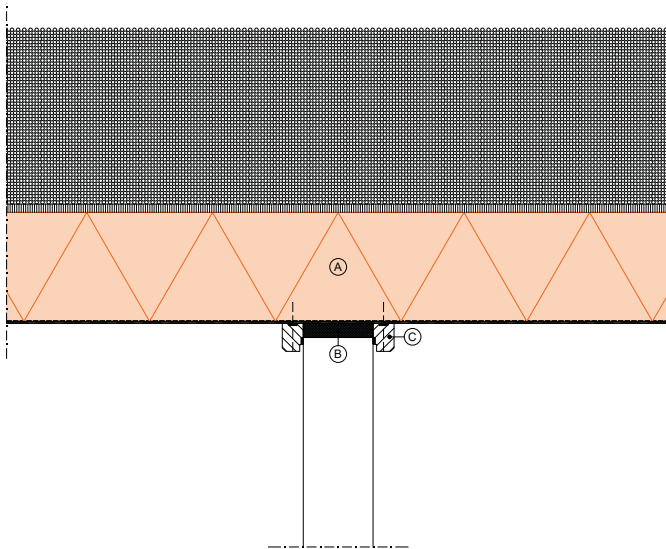
\* Gebaseerd op gewicht riet van 45 kg/m<sup>2</sup>

- Bij de bevestiging van de dakelementen (als de gordingen op enkele buiging zijn berekend), dient de muurplaat plaatsvast (geen horizontale of verticale verplaatsing mogelijk) verankerd te zijn (zie detail 1).
- Indien dit niet mogelijk is (bijvoorbeeld een muurplaat op een borstwering), dient de vernageling t.b.v. het opnemen van de afschuifkrachten op een andere manier plaats te vinden, bijvoorbeeld m.b.v. een "gording op zijn kant" (zie detail 2). Deze bevestiging dient altijd door een constructeur gecontroleerd te worden.

### Afwerking

- De naden zeer goed volschuimen met PU-schuim en na uitharding aan de bovenzijde vlak afsnijden. **Dit afwerken van de naden met PU-schuim dient nauwkeurig te geschieden i.v.m. het voorkomen van bouwfysische lekken.**
- Na montage de dakelementen zo spoedig mogelijk afwerken met het riet. In ieder geval passende maatregelen treffen om de dakelementen tegen neerslag te beschermen.
- Na montage de ruimten onder de kap goed ventileren (voor het doen verdwijnen van bouwvocht) ter voorkoming van schimmelvorming.
- Aansluiting op lichte scheidingswanden uitvoeren zoals weergegeven op de tekening links boven op de volgende pagina. In de eerste winterperiode na de oplevering kunnen de elementen als gevolg van o.a. uittredend bouwvocht enigszins opbollen. Bij de daar afgebeelde detaillering worden de toleranties optisch weggewerkt.
- Stuiknaden voorzien van een vullatje (10 x 30 mm). Naad zeer goed volpuren en laten drogen. PU-schuim vlak afsnijden.
- De aansluiting bij de muurplaat afwerken met een kit-rijl, dichtingsband of PU-schuim.
- Bij een rookgasafvoer een dubbelwandige mantelpijp gebruiken en deze rondom luchtdicht afwerken.
- Bij toepassing van pasplaten de passtrookbreedte in het werk meten en de pasplaten op de bouw zagen (i.v.m. mogelijke toleranties).
- Bij overstekken altijd een betimmering toepassen om te voorkomen dat eventueel loszittende folie in het zicht blijft. T.p.v. de overstek is geen damprem meer nodig.
- Bij SlimFix<sup>®</sup> Riet zijn sparigen zonder ravelingen toegestaan tot maximaal 300 x 300 mm mits de sparing ruim binnen een element valt.

# SlimFix<sup>XT</sup>® Riet



**LEGENDA:**

- (A) SlimFix<sup>XT</sup> Riet
- (B) zwelband  $\geq 20\text{mm}$
- (C) aftimmerlat (luchtdicht aanbrengen, bevestigen alleen aan het element)

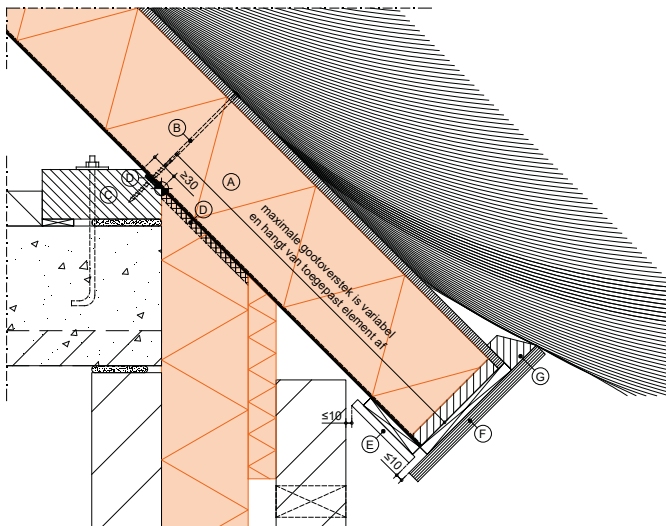
**Pasplaten**

Onder de langsnaad van gezaagde paselementen een ondersteuning aanbrengen (bijv. 50x60 mm).

**Witte zichtzijde**

- Als verdere afwerking van de witte platen gewenst is, het oppervlak eerst licht schuren. Daarna de gewenste eindafwerking geven.
- Bij kleine beschadigingen kan m.b.v. een geschikte lak de witte zichtzijde bijgewerkt worden.
- Bij grotere beschadigingen deze bijwerken met ééncomponentplamuur, licht schuren en daarna lakken.
- Doordat SlimFix<sup>®</sup> Riet elementen zijn voorzien van een geïntegreerde dampremmende laag kan kleurverschil bestaan t.o.v. overige typen dakelementen van IsoBouw.

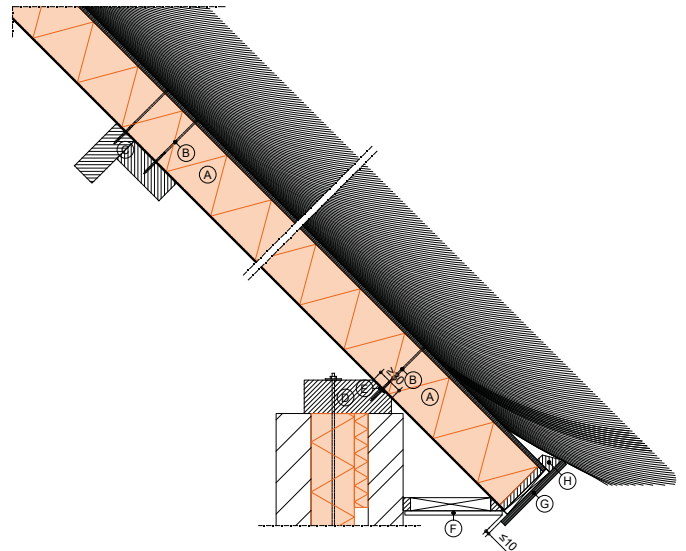
**Detail 1**



**LEGENDA:**

- (A) SlimFix<sup>XT</sup> Riet
- (B) voorgeschreven bevestigingsmiddel
- (C) onderconstructie (muurplaat)
- (D) luchtdicht afwerken
- (E) aftimmering (geventileerd aanbrengen)
- (F) kneiplank
- (G) mastiekklos

**Detail 2**

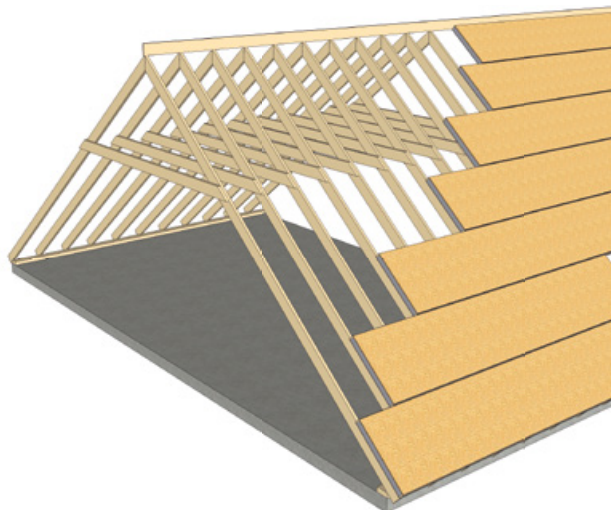


**LEGENDA:**

- (A) SlimFix<sup>XT</sup> Riet
- (B) voorgeschreven bevestigingsmiddel
- (C) onderconstructie (dubbele gording)
- (D) onderconstructie (muurplaat)
- (E) luchtdicht afwerken
- (F) aftimmering (geventileerd aanbrengen)
- (G) kneiplank
- (H) mastiekklos

# SlimFix<sup>XT</sup><sup>®</sup> Riet

## Toepassing SlimFix<sup>XT</sup><sup>®</sup> Riet op sporenkappen



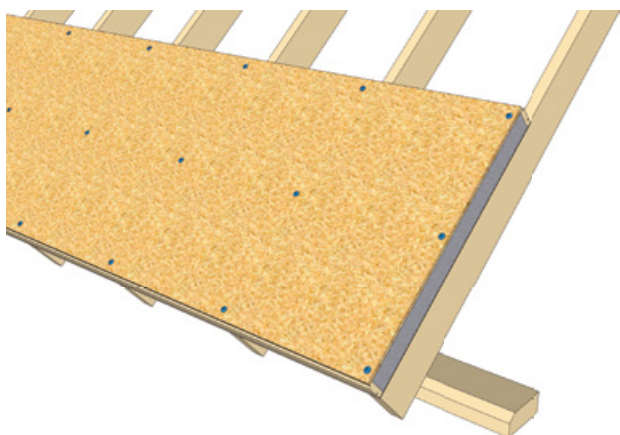
Het IsoBouw SlimFix<sup>®</sup> Riet element is geschikt om toe te passen op sporenkappen.

### Montage

- Direct voorafgaand aan de montage het speciale rietprofiel aanbrengen (dit profiel heeft naast een esthetische ook een afdichtingsfunctie).
- De elementen alleen droog verwerken.

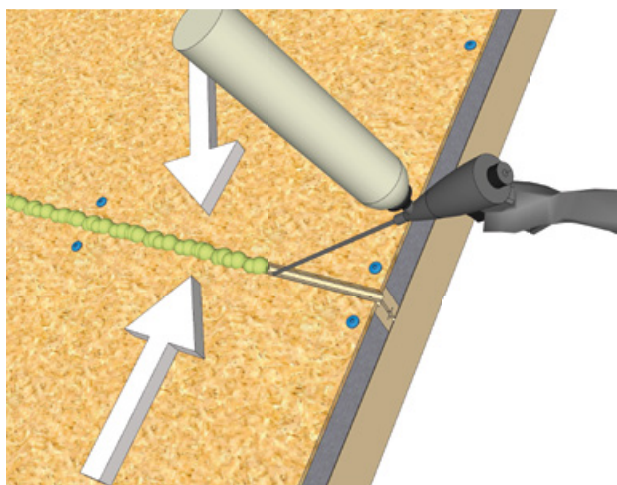
### Bevestiging

- De dakelementen bevestigen d.m.v. 3 schroeven op elke kruising van element en spoor.



### Afwerking.

- De naden goed volschuimen met PU-schuim en na uitharding aan de bovenzijde vlak afsnijden. **Dit afwerken van de naden met PU-schuim dient nauwkeurig te geschieden i.v.m. het voorkomen van bouwfysische lekken.**
- Na montage de dakelementen zo spoedig mogelijk afwerken met het riet. In ieder geval passende maatregelen treffen om de dakelementen tegen neerslag te beschermen.
- Na montage de ruimten onder de kap goed ventileren (voor het doen verdwijnen van bouwvocht) ter voorkoming van schimmelvorming.



### Witte zichtzijde

- Als verdere afwerking van de witte platen gewenst is, het oppervlak eerst licht schuren. Daarna de gewenste eindafwerking geven.
- Bij kleine beschadigingen kan m.b.v. een geschikte lak de witte zichtzijde bijgewerkt worden.
- Bij grotere beschadigingen deze bij werken met één component plamuur, licht schuren en daarna lakken.
- Bij dakoverstekken aan de gooteinden en kopgevels en ter plaatse van open muurspouwen moet de onderzijde worden beschermd tegen vochtindringing. In natte ruimtes (tot klimaatklasse 3) alleen toepassen als er geen directe water- of vochtbelasting plaats vindt. Deze ruimtes voldoende ventileren.
- Reiniging van de witte zichtzijde kan met een zachte doek en allesreiniger. Gebruik geen schuurspoons of schuurmiddelen!

Voor schade aan of door ons product als gevolg van foutieve montage/verwerking en het niet opvolgen van deze verwerkingsvoorschriften zijn wij niet aansprakelijk. Voor de goede orde verwijzen wij in dat verband ook naar onze Algemene Voorwaarden die integraal onderdeel uitmaken van de overeenkomst die is gesloten bij de aankoop van ons product. Een afschrift van deze voorwaarden is reeds verstrekt en deze is ook op onze website ([www.isobouw.nl](http://www.isobouw.nl)) te verkrijgen. Een exemplaar zullen wij u indien gewenst ook kosteloos toezenden.

IsoBouw Systems bv • Postbus 1 • NL-5710 AA Someren • Tel.: +31 (0)493 - 49 81 11  
Fax afd. verkoop: +31 (0)493 - 49 64 00 • E-mail: [info@isobouw.nl](mailto:info@isobouw.nl) • Internet: [www.isobouw.nl](http://www.isobouw.nl)

[www.isobouw.nl/SlimFixXTRiet](http://www.isobouw.nl/SlimFixXTRiet)

**IsoBouw**

**Innovatie in isolatie**